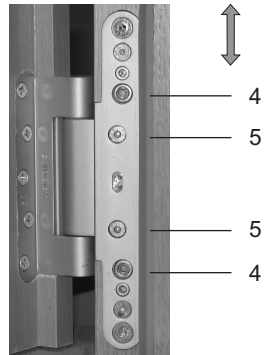


## VX 3-D ajtópánt (zsanér) fakereten

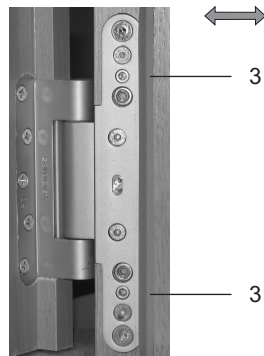
### Ajtószárny beépítése

A 4-es imbuszkulccsal enyhén csavarja ki a 3 középső csavart (5, 6). Az ajtószárnyat állítsa egy 6 mm-es MDF-lapra (vagy Winbag) és szerelje rá a zsanérokat. A csavarokat erősen húzza meg.



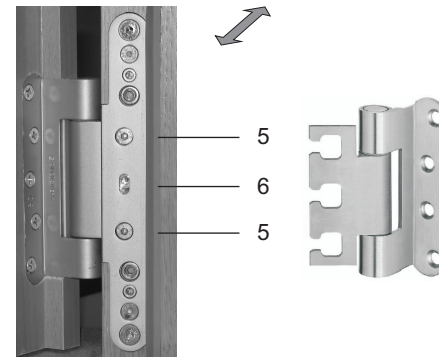
#### A magasság beállítása

Az ajtószárny és a keret közti szellőzérés 2–5 mm!  
Az ajtószárny és a padló közti szellőzérés 4–7 mm!  
Mindkét 5-ös csavart enyhén csavarja ki.  
Egyidejűleg húzza meg a 4-es számú csavarokat.  
Az 5-ös csavarokat újból húzza meg.



#### Oldalbeállítás

Az ajtószárny és a keret közti szellőzérés 2–5mm!  
Állítsa be a függőlegességet!  
– az ajtószárny függőleges állása (legnagyobb eltérés 1 mm/1m).  
Egyidejűleg húzza meg a csavarokat (3).  
A tengely ne feszüljön meg!



#### Nyomásbeállítás

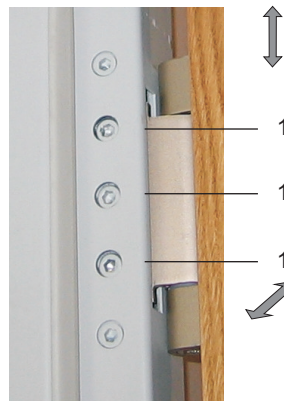
Állítsa be az ajtószárny tömítését!  
Állítsa be az ajtószárny függőlegességét!  
Az ajtószárny és a hajlás burkolata közti szellőzérés 0,5 mm – 1,5 mm!  
A csavarokat (5, 6) enyhén csavarja ki és állítsa be az ajtószárnyat.  
A csavarokat újból húzza meg.

## VX 3-D ajtópántok (zsanérok) acélkereten



### Ajtószárny beépítése

Az 5-ös imbuszkulccsal csavarja ki a 3 középső csavart és távolítsa el a fémelemeket.  
Az ajtószárnyat merőlegesen állítsa egy 6 mm-es MDF-lapra (vagy Winbag) és szerelje rá a zsanérokat.  
Húzza meg a csavarokat.



#### A magasság beállítása

Az ajtószárny és a keret közti szellőzérés 2–5 mm!  
Az ajtószárny és a padló közti szellőzérés 4–7 mm!  
Az ajtószárnyat merőlegesen állítsa egy 6 mm-es MDF-lapra (vagy Winbag).  
A csavarokat enyhén csavarja ki és állítsa be az ajtószárnyat.  
A csavarokat újból húzza meg.

#### Oldalbeállítás

Az ajtószárny és a keret közti szellőzérés 2–5mm!  
Állítsa be a függőlegességet!  
Húzza meg a külső csavarokat (2).  
A tengely ne feszüljön meg!



#### Nyomásbeállítás

Állítsa be az ajtószárny tömítését!  
Állítsa be az ajtószárny függőlegességét!  
Az ajtószárny és a hajlás burkolata közti szellőzérés 0,5 mm – 1,5 mm!  
Az ajtószárnyat merőlegesen állítsa egy 6 mm-es MDF-lapra (vagy Winbag).  
A csavarokat enyhén csavarja ki és állítsa be az ajtószárnyat.  
A csavarokat újból húzza meg.

## Tűzgátló ajtók beépítéséhez E EI30+SSK1/1-F + SM56 EI30, SMO55 EI30

741325\_NAVODILO MONT. KR POZARNA MADZARSKA\_9.7.2015



Ellenőrizzük, hogy az ajtó megfelelő elemei kerültek-e leszállításra (típus, dimenzió, felület nagysága, nyitási mód). A mechanikus sérülésekre reklamációt a már beépített elemekre nem ismerünk el, kizárólag csak az eredeti csomagolásban lévőkre!

Készítsük elő a munkapadot, a szerszámokat és az anyagokat.

Szerszám: mérőszalag, rövid és hosszú vízmérték (0,8 m, 1,8 m), olfa kés, fűrőgép, lapos, kereszt, torx és imbusz csavarhúzókészlet, fa-és betonfűrők, kalapács, ceruza, pamutrongyok, fablokk csiszolópapírral, távtartó-rögzítő (ajtónként kettő), távtartók (ajtónként három).  
Anyagok: PVA ragasztó, mérsékelt gyúlékony poliuretán hab B1 DIN 4102-1 szerint, poliuretán habtisztító vagy aceton (szilikontömítő, fehér akriltömítő, közetgyapot – szükség szerint), ékek a tok rögzítéséhez.

Ellenőrizzük a falnyílás megfelelőségét. A tokot a falnyílásba kell rögzíteni, ezért a nyílás felülete legyen tiszta és szilárd, a tok és a fal közötti távolságnak pedig 7 és 22 mm között kell lennie. Ellenőrizzük a fal függőlegességét és egyenességét, valamint a padló vízszinteségét (megengedett eltérés 2 mm 1 m-re). Ellenőrizzük a falnyílás méreteit (vastagság, szélesség, magasság). Amennyiben a beépítéshez előírt feltételek nem felelnek meg, a beépítést nem végezzük el.



Előkészítés a beépítéshez



A függőlegesség ellenőrzése



A padló vízszinteségének ellenőrzése



A tok összeállítása

A tok elemeit felfektetjük a tiszta és egyenes munkafelületre. A tokot a mellékelt lamellák, rugós bilincsek és két, 3,5x13-as csavarokkal rögzítendő sarokösszekötő segítségével állítjuk össze. Nedves helyiségekben a tok alsó szélét bevonjuk szilikonnal. A tokot az épület alaptervrajza alapján beállítjuk a falnyílásba. Amennyiben a tokot nem tudjuk a falhoz illeszteni, a falnyílás további kezelést igényel (a megerősített sarokvas helyén kb. 1 cm-t ki kell vésní). A tok közé elhelyezzük a kiegészítő beépítési elemeket: 2 távtartó-rögzítőt és 3 távtartót. A hosszabb és rövidebb vízmérték segítségével a tokot pontosan beállítjuk és ékekkel rögzítjük. Az ékeket a zsanérok és a távtartók helyére kell elhelyezni. A megengedett függőleges és a vízszintes eltérés maximum 1mm/1m. Nem egyenes fal esetén az ütközőlécc és a fal közti rést közetgyapattal kell kitölteni, majd tömíteni fehér akriltömítővel.

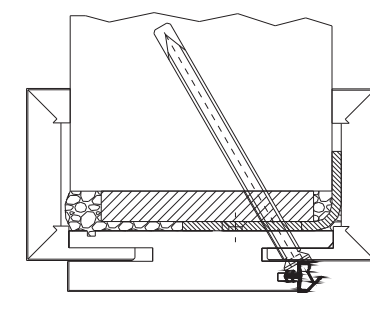
A tokból eltávolítjuk a tömítést (a felső rész zsanér-oldalán) és az előre kifűrt lyukon a falba 6 mm átmérőjű és legalább 120 mm hosszú lyukat fúrunk. A TX 30-as behajtóhegyvel becsavarjuk a mellékelt, 7,5x120 mm-es falcsvart. A horgony és a fal közé minden esetben helyezünk egy fa távtartót, majd ellenőrizzük a tok függőlegességét és a csavart erősen húzzuk meg.



A tok elhelyezése



Horgonycsavar



1 x Spax-RA 7,5x120



VX zsanérok beállítása

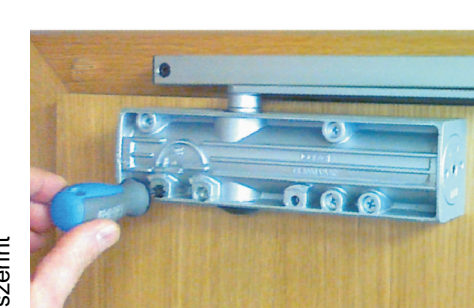
A fal és a tok közti rést gyengén benedvesítjük és az egész nyílásra rávisszük a tűzgátló PU-habot B1 (DIN 4102-1). A HAGYOMÁNYOS PU-HAB ALKALMAZÁSA TILOS! A felesleges habot PU-tisztítóval vagy acetonnal azonnal eltávolítjuk. Sarokvas segítségével összeállítjuk a díszburkolatot és a tokra rögzítjük (előtte a barázdát néhány ponton kenjük be PVA ragasztóval). A távtartókat a PU-hab gyártójának utasítása alapján hagyjuk a helyükön. Az ajtószárnyat a csomagolásból vegyük ki, távolítsuk el a padlóvédelmet és ellenőrizzük a padló tömítést. A padló gumitömítésének kb. 3-4 mm-re az ajtószárny széle felett kell túlnyúlnia. Az ajtószárnyat illesszük a helyére és a gyártó utasítása alapján szereljük fel a SIST EN 1906 és DIN 18273 szabványok szerinti tűzgátló kilincset. 4-es imbuszkulccsal állítsuk be a VX zsanérokat mind a 3 irányba, hogy az ajtó megfelelően hozzáilleszkedjen a tok tömítéséhez és ezzel biztosított legyen a megfelelő szellőzési rés (az ajtószárny és a tok között 2–5 mm, az ajtószárny és a padló között 4–7 mm). Felszereljük a SIST EN 1154 szerinti önzáró ajtócsukót – 1. táblázat. A hatjegyű besorolásnál a harmadik szám a megfelelő erő (legalább 4), a negyedik pedig a tűzvédelmi megfelelőséget (1-es szám) jelenti. Az önzáró ajtócsukót a gyártó és a Lipbled utasításai szerint építjük és állítjuk be. A 3-as imbuszkulcs segítségével beállítjuk még a padló tömítés gombját úgy, hogy zárt ajtónál a tömítés teljes hosszában a padlóhoz illeszkedjen.



Tűzgátló PU hab alkalmazása



Tűzgátló készlet DIN 18273 szerint



Látható tűzgátló önzáró szerkezet



Padló tömítés

## Könnyűszerkezetes BOS wjAud profilos, 2 részes fém keretes F30 gipszkartonfalba (vagy épített falba) tűzgátló ajtó Lipbled beépítési útmutató

Ellenőrizze az ajtó elemeit (szárny típusa, keret típusa, méretei, felülete, balra / jobbra nyílás, hibákat). Készítsen elő két széket, szerszámokat és anyagokat.

Szerszámok: mérőszalag, rövid és hosszú vízmértékek, szike, csillagfejű és lapos fejű csavarhúzó, M8-as kulcs, 5-ös sz. imbuszkulcs, kalapács, faékek, ceruza, pamut törlőkendők, távtartók (2 / Ajtó), távtartók (3 / Ajtó), akkus fűrógép, fűrók, patronos pisztoly.

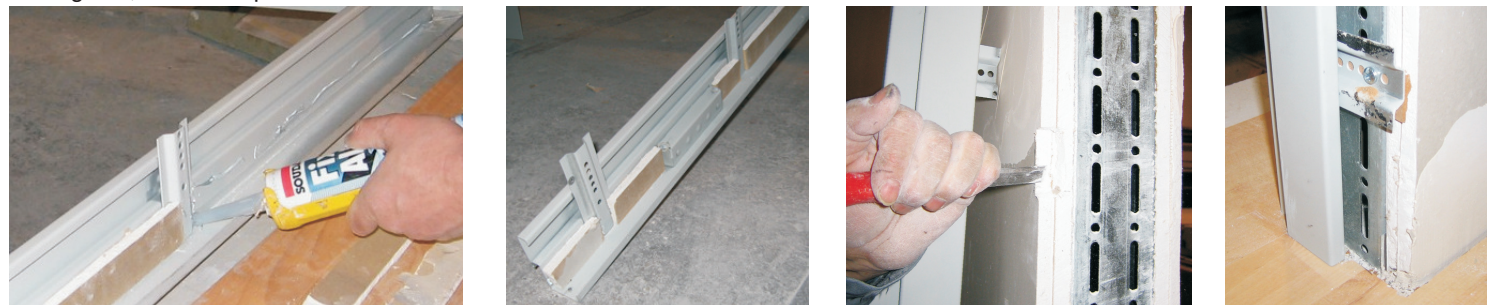
Anyagok: 10 vagy 12,5 mm gipszkarton szalagok, szélessége 35 mm, szerelési ragasztó, nehezen gyúlékony PU hab B1, DIN 4102-1, hengeres fejű önmetsző csavarok 4,8x32, poliuretán hab tisztító vagy acetont, fehér akril gitt, ékek a keret rögzítéséhez a falnyílásba (különböző vastagságú faékek, kb. 2 cm-rel rövidebbek mint a fal vastagsága).

Ellenőrizze a falak függőlegességét és egyenességét és a talaj vízszintességét.

Ellenőrizze a falnyílás méreteit (vastagság, szélesség, magasság). A falnyílásnak 20 mm-rel (-5/+15) szélesebbnek kell lennie az ajtószárny szélességétől, magasságának pedig + 15 mm-rel (-5/+10) magasabbnak az ajtószárny magasságától. A fal vastagsága -5 mm és +25 mm közötti tartományban térhet el a keret névleges mélységétől.

Abban az esetben, ha a kiszállított elemek vagy a falnyílás (méretek, görbe) nem felelnek meg, az ajtó beépítésére nem kerül sor.

Az M8-as kulccsal válassza el az ajtókeret fő és nyílászáró részét. A fém ajtókeretet helyezze a székekre és ragassza rá a gipsz szalagokat, amint a képeken látható.



Helyezze az ajtókeret fő részét a falnyílásba az épület alaprajza szerint. Szükség esetén faragja ki a helyet a tartó (kazetta) zsanéroknak. Rögzítse mindkét függőleges tokelemet távtartókkal. Rögzítse a keretet teljesen függőleges helyzetbe a hosszabb vízmérték és távtartók segítségével, amelyeket illessze a falnyílás és a keret rögzítőeleme közé. A rögzítőelemen és az alátétlemezen keresztül fúrjon 4,0 vagy 4,5 mm-es átmérőjű lyukakat a fal fém profiljába, csavarja be a 4,8x32 vagy 5,5x32 mm-es önmetsző csavarokat. Épített fal esetében, fúrjon 6 mm-es lyukakat és használjon TX30 7,5x80-as vagy hosszabb Torx csavarokat.

Állítsa a keretet teljes függőleges, valamint vízszintes helyzetbe! Görbeség, függőlegesség és vízszintesesség megengedett toleranciája 1 mm / m. Ajtókeret fény arány toleranciája -1 / + 2 mm.

Az 5-ös imbusz kulcs segítségével rögzítsen 3 V8000 WF zsanérokat a burkolatra. Az ajtókeret profiljába helyezze be a mellékelt BOS Art tömitést. 6405.

Az ajtólapot helyezze fel (ezelőtt csavarja be a V0026 WF zsanérokat - kb. 2-3 mm-re az ajtólapoktól) és ellenőrizze a funkcionalitását (csukás és zárás).

Az ajtólap és a talajszint közötti távolság értéke 5 (- / + 2 mm) mm. Az ajtólap és a keret közötti szélesség értéke 3,5 (- / + 1) mm.

Egyenetlen falak esetében szükséges a burkolat és a fal közötti hézagot kitölteni kőzetgyapattal és a hasadékat fehér akril gittel tölteni ki.

Szerelje fel a DIN 18273 vagy a SIST EN 1906 szerint minősített tűzálló fogantyút a gyártó utasításai szerint. A kilincs védőburkolat kivitelezésétől függően, további lyukakat fúrunk az ajtólapba.

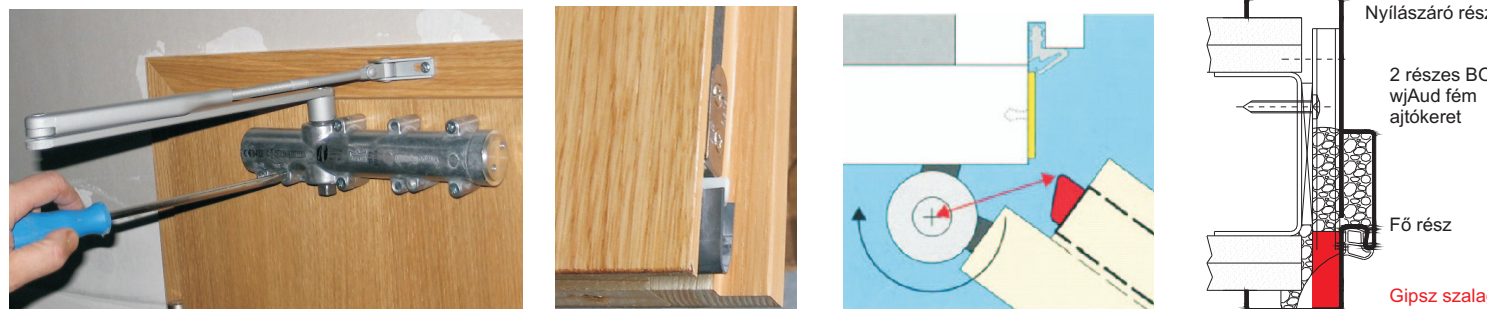


DIN 4102-1, PU- B1 habbal töltsse ki az ajtókeret és falnyílás közötti rést.

**A HAGYOMÁNYOS PU HAB HASZNÁLATA NEM ENGEDÉLYEZETT!**

Ha hab érintkezik az ajtótok látható felületével, azonnal távolítsa azt el és a felületet törölje le PU tisztítóval vagy acetonnal. Faékek és kalapács segítségével nyomja rá a nyílászáró részt az ajtókeret fő részére.

Szerelje be a SIST EN 1154 szerinti megfelelő osztályozású tűzálló önműködő zárt. A hatjegyű osztályozásban a meghatározott megfelelő teljesítménynek (950 mm szélességű, 60 kg-os ajtólap = min. 3, 1100 mm szélességű, 80 kg-os ajtólap = min. 4) a harmadik helyen kell lennie, a tűzvédelmi megfelelőségnek (1. számnak) meg a negyediknek. Abban az esetben, ha az ajtólap alsó tömitéssel jár, megfelelően állítsa be a tömités működését. Amikor az ajtó zárva van, a tömités teljesen el kell zárja a padló és az ajtó közötti rést. A padló tömités gomb az ábra szerint kell legyen elfordítva.



## E EI30+SSK1/1-F - 2 részes fém könnyűszerkezetes BOS wjAud 2-flg fém keretes kétszárnyú tűzgátló ajtó gipszkartonfal vagy épített tűzfalba beépítési útmutató

Ellenőrizze az ajtó elemeit (szárny típusa, keret típusa, méretei, felülete, balra/jobbra nyílás, a komponensek minősége). Készítsen elő két széket, szerszámokat és anyagokat.

Szerszámok: mérőszalag, rövid vízmérték (1 m), hosszú vízmérték (1,8 m), szike, véső, csillagfejű és lapos fejű csavarhúzó, M8-as kulcs, 5-ös sz. imbuszkulcs, kalapács, faékek, ceruza, pamut törlőkendők, akkus fűrógép, fűrók, ragasztó pisztoly.

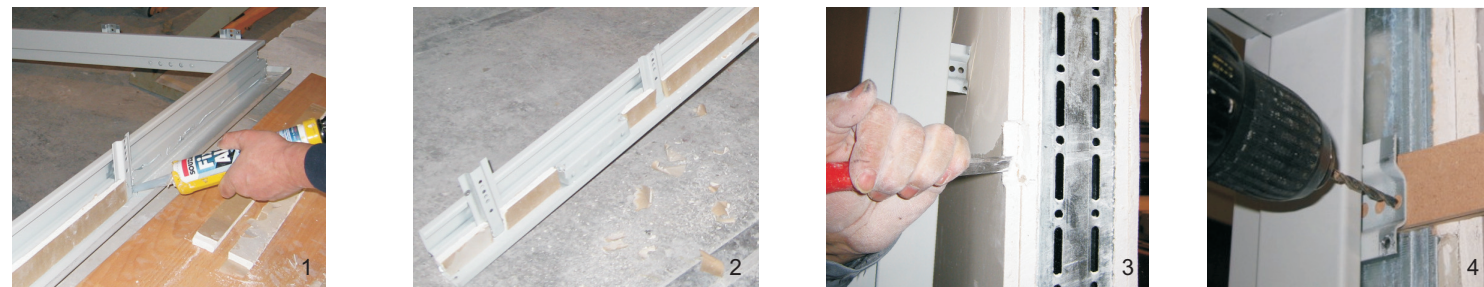
Anyagok: 10 mm gipszkarton szalag, szélessége 34 mm (6 tm / ajtó), szerelési ragasztó (1/10 patronok / ajtó), tűzálló szerelési PU hab B1, DIN 4102-1 (1 patron / ajtó), önmetsző csavarok 4,8x32 vagy 5,5x32 mm (12 / ajtó), poliuretán hab tisztító vagy acetont, fehér akril gitt, ékek a keret rögzítéséhez a falnyílásba (farostlemez szalagok).

Ellenőrizze a falak függőlegességét és egyenességét és a talaj vízszintességét. Ellenőrizze a falnyílás méreteit (vastagság, szélesség, magasság).

A falnyílás szélessége = A ajtószárny + B ajtószárny + 10 mm (-5/+15). A falnyílás magassága = ajtószárny magassága + 15 mm (-5/+10).

Falvastagság = keret névleges mélysége (-5 / + 25).

Abban az esetben, ha a kiszállított elemek vagy a falnyílás nem felelnek meg, az ajtó beépítésére nem kerül sor.



Az M8-as kulccsal válassza el az ajtókeret fő és nyílászáró részét. Ragassza a gipsz szalagokat 10x34 mm (1, 2) az ajtókeret fő részére. Helyezze az ajtókeret fő részét a falnyílásba az előkészített padlóra az épület alaprajza szerint. Szükség esetén faragja ki a helyet a tartó zsanéroknak és fogantyúnak. Helyezze a keretet teljesen függőleges és vízszintes helyzetbe a vízmérték és távtartók segítségével, amelyeket illessze a falnyílás és a keret rögzítőeleme közé.

A rögzítőelemen és az alátétlemezen keresztül, fúrjon 4 vagy 4,5 mm-es (4) átmérőjű lyukakat a fal fém profiljába, csavarja be a 4,8x32 vagy 5,5x32 mm-es önmetsző csavarokat (5). Épített fal esetében, fúrjon 6 mm-es lyukakat és használjon 7,5x100 (120)-as Torx csavarokat.

Ellenőrizze újra a keret egyenletességét, függőlegességét és vízszintesességét. Görbeség, függőlegesség és vízszintesesség megengedett toleranciája 1 mm / m. Keret fény arány toleranciája -1 / + 2 mm. Helyezze be a mellékelt BOS Art tömitést. 6405.

DIN 4102-1, PU- B1 habbal töltsse ki az ajtókeret és falnyílás közötti rést. A HAGYOMÁNYOS PU HAB HASZNÁLATA NEM ENGEDÉLYEZETT!

Ha hab érintkezik az ajtótok látható felületével, azonnal törölje le PU tisztítóval.

Faékek és kalapács segítségével nyomja rá a nyílászáró részt az ajtókeret fő részére (7). A nyílászáró rész teljes rányomása előtt tűzálló PU B1 habot is alkalmazunk (8). Az ajtólapok felszerelése előtt várja meg amíg a szerelési hab megkeményedik.



Az 5-ös imbusz kulcs segítségével távolítsa el a tartó VX zsanérokat és húzza ki az ékezeteket (9). Csomagolja ki az ajtólapot, távolítsa el a padló védelmet és állítsa be a padló tömitést (13). A gumitömités az oldalsó zsanérok részén kb. 4 mm-re kell látszodjon ki az ajtólapból, a másik oldalán meg kb. 1 mm-re. Helyezze az ajtólapot az ajtókeretbe és rögzítse a zsanérra 5-ös imbusz kulcs segítségével (10). Az ajtólap és a talajszint közötti távolság értéke legyen 5 (- / + 2 mm) mm. Az ajtólap és a keret közötti szélesség értéke legyen 3,5 (-1 / + 2) mm. Megfelelően állítsa be az ajtólapot rögzítőcsavarok segítségével (10).

Jelölje be a lyukakat a felső retesznek és fúrjon 8 mm-es átmérőjű lyukakat (11). Állítsa a felül bezárt ajtólapot teljesen függőleges helyzetbe és jelölje be a padlólemezeket (12). Fúrjon 13 mm-es átmérőjű lyukat. Ellenőrizze az ajtó működését. Ha a padló fából készült, fűró és véső segítségével készítsen mélyedést a padlólemezben a retesznek és rögzítse azt csavarokkal (12).

Egyenetlen falak esetében szükséges a burkolat és a fal közötti rést kitölteni kőzetgyapattal és a hasadékat pedig fehér akril gittel.

Szerelje fel a DIN EN 1906 és DIN 18273 szerint minősített tűzálló fogantyút a gyártó utasításai szerint (14). Szerelje be a SIST EN 1154 szerinti megfelelő osztályozású tűzoltó önműködő zárt - 1. táblázat A hatjegyű osztályozásban a 4 vagy 5 számnak (teljesítmény) a harmadik helyen kell lennie, az 1. számnak (tűzvédelmi megfelelőség) meg a negyedik helyen.

Figyelem - EN 1125 biztonsági fogantyúval ellátott ajtó beszerelése esetén, figyelembe kell venni a biztonsági fogantyú gyártó szerelési utasításait és az utasításokat Lipbled. Az ajtó nem rendelkezik retesszel / kilinccsel és fogantyúval. Felszerelendő egy speciális automatikusan záró készlet, automatikus zárószabályozóval és nyomólemezzel.

